



MIC GHID DE LUCRU

PENTRU

MEDIATORII SCOLARI

(PENTRU COMUNITĂȚI CU ROMI)

GHEORGHE SARĂU

ELENA RADU





AUTORII:

GHEORGHE SARĂU

prof. univ. dr. la secția de limba și literatura romani (Universitatea din București) și consilier pentru limba romani și romi (Ministerul Educației, Cercetării, Tineretului și Sportului – Direcția Generală pentru învățământ în Limbile Minorităților, Relația cu Parlamentul și Partenerii Sociali)

ELENA RADU

mediator școlar și prof. de limba și istoria rromilor (la Școala nr. 136 – Ferentari, sect. 5, București)

Material realizat în cadrul campaniei UNICEF pentru participarea școlară, "Hai la Școală!"
2011



Descrierea CIP a
Bibliotecii Naționale a României
SARĂU, GHEORGHE
Mic ghid de lucru pentru
mediatorii școlari
(pentru comunități de romi)/
Gheorghe Sarău, Elena Radu.
– UNICEF - București:
Vanemonde, 2011
ISBN 978-973-1733-33-3
316.485.6:371 (=214.58)
371.125

ISBN 978-973-1733-33-3
Editura VANEMONDE

RROMANIPENUL – CHEIE A SUCCESULUI ȘCOLAR ÎN LUCRUL CU PĂRINȚII ȘI COPIII RROMI

AUTOR:
GHEORGHE SARĂU

CE AR TREBUI SĂ ȘTIM PENTRU REUȘITA MUNCII NOASTRE CU COMUNITATEA RROMĂ DIN ARSENALUL RROMANIPENULUI

Prezentăm, mai jos, unele aspecte ce țin de intimitatea culturală rromă. Pornind de la cele patru concepte de bază ale rromanipenului (phralipen-ul „sentimentul de frăție”, pativ „cinste, respect, onoare”, dihotomia uzipen „puritate, curățenie sufletească și trupească”/maxrime „impur, spurcat” și baxt „noroc” – dacă ai noroc ai tot, adică și sănătate etc.), este util să cunoaștem și alte lucruri, ca de pildă:

PUR – IMPUR

- Partea de la brâu în jos este considerată „spurcată, impură”, iar cea de la brâu în sus este „curată, pură”;
- Spălatul rufelor se face în vase diferite pentru rufele ce îmbracă trupul de la brâu în sus, respectiv, pentru cele utilizate de la brâu în jos;
- Rufele femeiești sunt spălate separat de cele ale bărbatului ori ale copiilor;
- Nu se construiește toaletă în casă, fiind considerată impură;
- În vizită, nu se stă pe pledurile ori cerșafurile de pe pat, se evită așezatul pe pat, pentru a nu se considera că vor fi spurcate de hainele de călătorie;
- Femeile poartă obligatoriu o fustă până peste genunchi și o bluză, delimitându-se, astfel, cele două părți, cea pură (acoperită de bluză) și cea impură (acoperită de fustă).
- De prosopul bunicului nu se atinge nimeni;
- Bărbații nu se spală pe față din același lighean cu femeile. Ei au alt lighean, alt prosop, alt săpun etc.
- Genunchii sunt considerați impuri, de aceea până și bărbații rromi moderni,



RROMANIPENUL EDUCAȚIONAL

Rromanipenul reprezintă ansamblul de valori fundamentale ale rromilor, din perspectiva tradițiilor, obiceiurilor, cutumelor/interdicțiilor, superstițiilor/credințelor rromilor ș.a.

Rromanipenul educațional presupune modul în care principiile de bază ale rromanipenului sunt înțelese și valorizate din perspectivă educațională de către cadrele didactice nerrome care lucrează la grupe de copii și clase cu elevi rromi.

care respectă rromanipen-ul, atunci când poartă pantaloni scurți, au grijă ca aceștia să fie destul de lungi, încât să acopere genunchii.

- Cine merge în curte, indiferent pentru ce motiv, la întoarcerea sa în proximitatea casei, unde este comunitatea rromă, se spală demonstrativ pe mâini, pentru a

nu fi bănuțit de impuritate, cã ar fi fost la toaletã;

- Dacă la o masã sunt mai multe persoane așezate și nu toți au terminat de mâncat, un vizitator bărbat care intrã în încăpere va da mâna cu partea bărbăteascã în mod diferențiat: cu bărbații care au Terminat de mâncat va bate palma în mod normal, iar cu cei care încă mănâncã întinde mâna sub formã de pumn. Aceasta, pentru a se spulbera orice bănuialã cã vizitatorul nu ar fi curat pe mâini.
- La o masã comunã, nu se va servi, de pildã, dintr-o farfurioarã comunã sare,

De observat cã multe dintre practicile ce explicã raportarea față de conceptele pur – impur își au originea, de fapt, în nomadismul rromilor:

- „Strãinul”, „celãlalt”, „gajeul” sunt denumiți în rromani prin „goro”, „gageo”, „das”. Strãinul nu este prielnic comunitãții, din start nu este o persoanã ce meritã încredere.
- Nu se mai mănâncã dintr-un vas cu mâncare care a fost lãsat pe pãmânt. De aici, se merge pãnã acolo încât nu se bea

muștar etc., decãt de la bun început. O trecere ulterioarã cu un aliment de cãtre o persoanã prin conținutul acestora se considerã o spurcare a acestuia (nu poți înmuia, în repetate rânduri, micii, de pildã, în farfurioara comunã cu muștar).

- Rugãmințile fierbinți formulate de rromi invocã părți ale corpului de sub brãu, dejecții, secreții etc., în formule ce debuteazã stereotip prin formula „Mãnca-ți-aș...” (fundul, testicole etc.). Adicã, persoana în cauzã este dipusã Sã se și „spurce”, numai spre i se satisface rugãmintea. Așadar, formulele nu trebuie privite cã o lipsã de respect, ci dimpotrivã!

nici dintr-o sticlã cu un lichid, sigilatã, cumpãratã din comerț, dacã a fost așezatã pe jos!

- Mãncarea neconsumatã la masã nu se mai oprește pentru alte mese viitoare, ea fiind aruncatã ori datã animalelor, pãsãrilor etc.
- În locuri publice, rromii nu beau din pahare (berea, de pildã), ci din sticle.
- De regulã, nu se șterg vasele de bucãtãrie, sunt lãsate sã se usuce la soare sau de la sine. Dacă sunt deja spãlate, ele se șterg, în fața musafirilor, cu prosoape curate sau cu hãrtie, ostentativ, pentru a se demonstra neimpurificarea/nespurcarea acestora.
- Femeile nomade poartã mai multe rochii pe dedesubt, explicația fiind condițiile de nomadism, când, pentru a fi transportate cât mai multe lucruri, se utilizau toate posibilitãțile. De aceea, și mãncarea era consumatã pe cât posibil în totalitate, iar ce rãmãnea se aruncã.



BĂRBAȚII NU AU VOIE:

- Să se înfățișeze fără haină în fața bătrânilor sau dacă nu sunt îmbrăcați într-un pulover. Nu au voie să apară nici cu capul descoperit. Acest lucru le este permis însă flăcăilor.
- Să discute probleme delicate în prezența femeilor, ci doar în sfatul bărbaților;

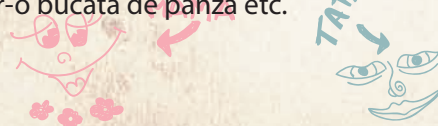
- să se sărute cu un bărbat cunoscut sau necunoscut;
- să meargă alături de bărbat ori înaintea acestuia. De regulă, ele merg cu trei pași mai în urmă;
- să intre într-o încăpere, o instituție etc. înaintea bărbatului;
- să spună „soțul meu”, ci „omul meu”. La fel și bărbații spun: „femeia mea” și nu „soția mea”;
- să treacă prin fața unui cal, a boilor etc., chiar dacă acestea sunt animalele unui nerrom;
- să treacă peste un vas cu apă (un lighean, un cazan, o cratiță etc.), nici măcar peste apa de ploaie colectată într-un vas;
- să lepede acoperământul de pe cap. La căldărari, de exemplu, dacă o femeie (nevastă) își dă jos baticul, bărbatul o poate chema în judecata tradițională, în kris.

FEMEILE NU AU VOIE:

- să salute un bărbat rrom sau nerrom, dintr-o încăpere, chiar dacă le este musafir. Răspund la salut, dar nu cu privirea spre acesta. La întâlnirea cu un bărbat, femeia se oprește cam la cincizeci de centimetri de acesta, nu saltă capul, dar salută ea prima;
- să dea mâna cu un bărbat;

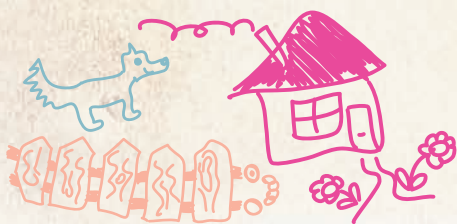
De asemenea:

- Dacă familia are musafiri, femeile vin și servesc asistența (cu mâncare, cafea etc.) și pleacă, nu rămân la discuții;
- La petreceri, la ceremonii de familie, la festivități, femeile stau separat de bărbați, dar nu cu spatele la bărbați, ci cu fața spre aceștia;
- La serbări de familie, ale comunității rrome tradiționale etc., femeile dansează cu femei, iar bărbații cu bărbați;
- La ceremonii, femeile îi servesc la masă mai întâi pe bărbații din celelalte încăperi și numai după aceea se așază și ele, în încăperile destinate femeilor, ca să servească masa;
- Femeile în vârstă dau indicații celor tinere ori viitoarelor mirese;
- Femeile în vârstă (ce sunt căsătorite ori văduve, dar respectabile) au dreptul să „spurce” o judecată nedreaptă făcută de kris – stabor, prin ridicarea fustei;
- La lăutari, femeia nu lucrează, iar ca respect față de bărbatul ei lăutar îi poartă, ostentativ, haina;
- Femeile se ocupă de tot ceea ce ține de casă, inclusiv de educația copiilor, iar bărbatul este responsabil cu relațiile familiei, cu asigurarea bunăstării materiale;
- Femeile lehuze nu au voie, timp de șase săptămâni de la naștere, să meragă la fântână și să aducă apă, fiind considerate spurcate. La fel, ele nu au voie să atingă clanța ușii, decât înfășând mâna într-un șorț, într-o bucată de pânză etc.



VALORI, CONCEPȚII DESPRE VIAȚĂ, ATITUDINI DE RELAȚIONARE CU CEILALȚI ETC:

- Familia este foarte importantă;
- Sentimentul de solidaritate la nivelul familiei restrânse și extinse este extraordinar de intens. Un bolnav internat în spital va fi acompaniat și „vegheat” de toate rudele;
- Respectul față de „om”, în general, fără a se raporta la etnie este foarte mare;
- Sentimentul dreptății, al îndreptățirii celor loviți, judecați ori acuzați pe nedrept, sentiment de milă și compasiune reale;
- Sentiment de recunoștință față de cei care se poartă bine cu ei;
- Credința că o șansă se mai poate repeta;
- Între „baxt” (noroc) și „sastipen” (sănătate) mai important este norocul;
- Respectul, cinstea, onoarea sunt primordiale între rromi;
- În timp ce la alte popoare funcționează dihotomia „Așa este bine să faci!” – “Nu este bine să faci așa!”, la rromi funcționează îndemnul „Este rușine”;
- La unii rromi, cerșitul este firesc, chiar dacă au cele trebuincioase;
- „Șiretenia” este de cele mai multe ori un exercițiu de istețime, nu de necesitate;
- Conceptele de „pur – impur” se regăsesc și în relația cu ceilalți;
- Și între neamurile de rromi funcționează stereotipurile. De pildă, un geambaș de cai spune că: „Dacă dai mâna cu un căldărar, te-ai îndatorat acestuia!”;
- Respectul este la nivel de neam, iar în cadrul neamului – la nivel de rang. Dacă un căldărar este învățător, dar este sărac, el nu va fi acceptat de părinții căldărari ca să predea copiilor lor;
- La lăutari, de pildă, instrumentul cu care aceștia își câștigă existența este ținut într-un loc inaccesibil familiei (agățat, așezat pe un dulap etc.), pentru ca să nu se alunge norocul la cântat, în meserie, al celui care cântă la el;
- De sărbători sau pentru un eveniment important, dacă rromii nu își cumpără haine noi, atunci este obligatoriu ca măcar pantofii să fie noi;
- Aurul are valoare de reprezentare (el este moștenit și transmis de la mamă la fiică, de la soacră la noră) și nu este vândut pentru existența diurnă, decât în situații foarte rare ce țin de necazuri mari (boală, răscumpărarea libertății etc.). Constituie, așadar, o mare jignire să îndemnăm pe cineva să-și vândă aurul pentru a-și acoperi nevoile materiale;
- Coloristica iubită de rromi: roșu, galben, albastru, verde, portocaliu. Se refuză negrul.



SUPERSTIȚII

- Banii găsiți sunt neapărat aruncați, existând superstiția că sunt obiectul unor farmece;
- Ieșitul iepurelui în drum aduce ghinion. Oamenii se întorc din drum. Dacă un iepure taie calea unei mașini nou cumpărate, aceasta este neapărat vândută;
- Dacă un rrom se jură strâmb, va merge automat la preot ca să fie dezlegat pentru jurământ fals făcut.



DAR ÎN ȘCOALĂ, CE SĂ FACEM ȘI CE NU?

- În niciun caz, copilul rrom nu trebuie ofensat, lovit, jignit, căci de a doua zi părinții nu îl vor mai lăsa la grădiniță sau la școală;
- Nu este voie să întrebi un copil rrom dacă a mâncat sau ce a mâncat. Părinții nu îl vor mai lăsa la școală;
- Manifestați răbdare față de întârzierea dovedită de unii copii rromi în a vă răspunde la întrebări, căci, de multe ori, aceștia au nevoie de un oarecare timp pentru a-și traduce în minte cerința, în limba maternă, și pentru a pregăti un răspuns în cealaltă limbă;
- Barierele lingvistice frânează, de cele mai multe ori, participarea copiilor la procesul didactic;
- Evitați să mângâiați pe creștet un copil rrom, folosiți vocea pentru așa ceva, căci, în unele comunități, se consideră că ați vrut să-i „furați” norocul copilului!
- Nu așteptați ca familia să îi poată ajuta prea mult acasă la lecții, pentru că, uneori, și în situațiile în care familia dorește să facă acest lucru, nivelul de cunoaștere de către părinți a limbii de lucru din școală este destul de scăzut, pentru a putea face față cerințelor;
- Nu așteptați ca doar familia să-i învețe pe unii copii „să fie curați, să se spele”!
- Exploatați dorința unor copiii rromi de fi valorizați, de a fi „observați”, profitați de voluntarismul acestora pentru unele însărcinări, de a răspunde de unele activități, oferindu-le încredere, laudându-i pentru faptele lor bune și pentru realizarea sarcinilor încredințate;
- Nu vă simțiți jigniți/jignite ca educatori/educatoare, învățători, profesori etc. dacă un copil vă va numi tanti sau nene, căci aici avem de-a face cu un transfer de respect comunitar, unde persoanele în vârstă sunt considerate bibi „mătușă” și kak „unchi” ori mami „bunică” sau papos „bunic”!
- Pentru radiografierea identității etnice a copiilor, nu îi întrebați pe ei, discutați cu mamele, cu părinții, în mod individual, explicați-le contextul nou de asumare deschisă a identității, a măsurilor pentru creșterea stimei de sine, a necesității deconstruirii stigmei de sine etc.

MODALITĂȚI DE LUCRU CU PREȘCOLARIII/ELEVII ȘI COMUNITATEA RROMĂ

Utilizăm, pentru eficiența Ghidului, câteva situații frecvente și răspunsurile acționale aferente, chestiuni cu care – în genere – se confruntă cadrele didactice care lucrează în învățământul destinat copiilor rromi.

LEGAT DE SITUAȚIILE ÎN CARE PREȘCOLARIII RROMI NU FRECVENTEAZĂ ÎNCĂ GRĂDINIȚA:

- Deși există puțini părinți rromi care își înscriu copiii la grădiniță, totuși, în urma discuțiilor purtate de educatoare cu mamele rrome din comunitate, acestea au conștientizat efectele benefice ale pregătirii preșcolare. În toate discuțiile pe care le veți purta cu liderii rromi, cu părinții rromi, cu tinerii și copiii din comunitatea romă, nu abordați discuția de pe poziții oficiale, folosiți o manieră prietenoasă și tolerantă de comunicare. Vorbiți-le interlocutorilor rromi de faptul că, frecventând grădinița și școala, copiii lor vor avea alte posibilități de afirmare în viață. Evident, primele probleme pe care le vor etala interlocutorii rromi vor fi cele legate de lipsurile cu care familiile rrome se confruntă zilnic sau de alte cauze reale (de pildă, inexistența documentelor de identitate și, din acest motiv, imposibilitatea de a beneficia de unele drepturi legale; lipsa locurilor de muncă etc.). Nu faceți promisiuni pentru care nu aveți siguranța că le veți și onora, dar propuneți mamei rrome să alcătuiți un comitet cu care să discutați și să găsiți împreună soluții la problemele prioritare identificate, iar pe măsură ce unele dintre probleme se vor rezolva, mamele să fie de acord ca să-i aducă pe copii la grădiniță.



- Dacă demarați discuțiile cu părinții rromi în primăvara și în vara premergătoare începerii școlii, când copilul rrom urmează să se înscrie în clasa I, le puteți propune părinților organizarea unei grădinițe „estivale”, după modelul de succes (experimentat în proiectul – pilot „Start bun pentru școală”, la Panciu, în județul Vrancea). Anii de grădiniță sunt „recuperați” intensiv pe o perioadă de trei săptămâni, în intervalul august – septembrie, prilej în care viitorul elev de clasa I își formează deprinderile și abilitățile necesare la clasa I, normele de comportament în colectivitatea școlară etc.

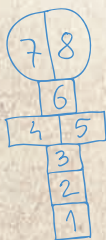
- Dacă există o grădiniță într-o comunitate tradițională, de căldărari de pildă, și nu este frecventată de copiii rromi, veți vedea că dacă nepoții și nepoatele liderului tradițional (bulibașa) vor începe să vină la grădiniță, automat și alte mame rrome vor “copia” modelul, aducând și ele copiii acolo. O discuție cu familia liderului tradițional rrom este benefică în acest scop. Oferta educațională poate fi nuanțată și în profilul educației tradiționale.

- În discuțiile cu mamele rrome, să nu faceți greșeala de a reproșa că familiile rrome nu fac educație copiilor, că nu se ocupă suficient de copii etc., deoarece în familiile rrome se face educație copiilor, dar nu întotdeauna după rigorile și tipicul educației făcute în familiile gagicane. De pildă, pe lângă educația specifică, copilului rrom îi este lăsată foarte multă libertate, el trebuie să se bucure de copilărie, dar și să se deprindă a lua decizii în mod independent de la vârste foarte mici.



- Încercați să identificați împreună cu colectivul de mame interesate să-și înscrie copiii la grădiniță toate problemele, stabilind natura lor (lipsa îmbrăcămînții și a încălțămînții și – în cazul unor comunități extrem de sărace, de pildă - gândiți împreună posibilitățile locale de rezolvare a lor). Invitați preotul/predicatorul din comunitate, medicul sau asistentul medical, mediatorul sanitar și mediatorul școlar - acolo unde există -, liderii rromi, consilierii care au în competență strada, cartierul, zona și nu ezitați să contactați agenți economici cărora să le solicitați sponsorizări în obiecte de îmbrăcăminte și de încălțăminte, produse alimentare, jucării etc. Nu ezitați, de asemenea, să solicitați sprijinul unor organizații neguvernamentale active în zona de referință.

- În activitățile cu rromii, trebuie să renunțați, de la bun început, la ideea că rromii bogați vor face, automat, unele sponsorizări. Acestea sunt posibile, dar după foarte îndelungi perioade de timp, când aceștia se vor fi convins cu adevărat de corectitudinea și de fidelitatea relației de colaborare. Pentru astfel de acte de generozitate, trebuie ales foarte bine contextul, de preferat de natură competitivă, când alți rromi vor fi făcut astfel de donații, sponsorizări. De exemplu, invitat la deschiderea unei școli noi dintr-o localitate vranceană, bulibașa, văzând că unul dintre invitații rromi, profesor, a oferit un dar simbolic școlii, atunci și acest lider tradițional a acordat școlii, un alt cadou incomparabil mai mare.



- În paralel, încercați să discutați și cu mamele celorlalți copii nerromi, vorbindu-le deschis și corect despre necesitățile copiilor rromi, solicitându-le și lor sprijinul (uneori se pot crea legături nebaneuite cu diferite firme sau fabrici, sau cu depozite de obiecte confiscate pe care le puteți achiziționa la sume modice ș. a.).

- Chiar dacă în comunitatea rromă există o anumită religie predominantă, nu ezitați să cereți sprijinul altor culte. În general, acestea sunt foarte sensibile la problemele oamenilor. De exemplu, Biserica Baptistă a ajutat material copii și studenți rromi ortodocși, fără să întrebe care este religia acestora, deci, fără practicarea prozelitismului.





DACĂ UN COPIL RROM FRECVENTEAZĂ GRĂDINIȚA?

- În general, preșcolarii rromi vin la grădiniță cu o idee deformată despre instituțiile școlare indusă de familie, de colegii de joacă, de frații mai mari, care - în funcție de experiențele neplăcute avute în comunitatea școlară - minimalizează menirea acestora.

- Să aveți în vedere că un copil este obișnuit în familia sa cu o mai mare libertate, ceea ce ar presupune ca în primele zile de la venirea la grădiniță a acestuia, să manifestați o mai mare înțelegere, astfel încât preșcolarul rrom să nu se simtă constrâns.

- Nu pierdeți din vedere că, aproape în totalitate, copiii rromi simt nevoia unui plus de afecțiune, în raport cu ceilalți copii. Luați în calcul sensibilitatea acestor copii pentru a nu provoca frustrări, justificate sau nu, în cazul unor decizii de natură educațională.

- Folosiți în discuțiile cu preșcolarii rromi un ton prietenos, blând, iar bunele intenții să vi se citească din privire.

- Dacă nu vă vor spune de ce sunt supărați, nu insistați. Încercați să-i antrenați, pe moment, cu discreție, firesc, în alte activități.

- Dacă apar mici conflicte (de pildă, un alt copil îi adresează copilului rrom apelativul de "țigan" etc., nu ezitați să interveniți, cu tact, cu vocea normală și să explicați celorlalți copii că nu este o rușine să fi "țigan", dar termenul cu care îi rugați să se adreseze este cel de "rom", iar cea mai potrivită formulă de adresare este pe numele său.

- Dacă un copil rrom sau mai mulți se confruntă cu dificultăți de limbă, deoarece au vorbit acasă doar limba maternă rromani, căutați pentru o vreme "o educatoare de suport" din rândul mamelor rrome, care să vă asiste la program, până când copiii rromi vor depăși barierele lingvistice. La nevoie, puteți solicita, în același scop, sprijinul inspectorului pentru învățământul destinat rromilor, care să vă pună la dispoziție câțiva voluntari, elevi rromi de la liceele pedagogice sau de la alt liceu, școală generală etc., care să vă ajute să comunicați, la început, cu preșcolarii rromi. Dacă există mediator școlar în localitate, îl puteți solicita, de asemenea, în acest scop. Dacă în școala apropiată se predă limba rromani, nu ezitați să solicitați profesorul de limba rromani să vă ajute în acest scop.



- În orice situație de învățare, nu uitați că există în bibliotecile școlare, în bibliotecile CCD-urilor și în cele județene, Vocabularul trilingv ilustrat (român - maghiar - rom), care vă permite să oferiți copiilor rromi echivalentul rrom al anumitor cuvinte (fie arătându-le imaginea color, fie căutând în vocabular cuvântul în cauză și citindu-i-l copilului în rromani). Dicționarul român - rrom - existent și el în bibliotecă - vă poate fi, de asemenea, de folos.

- Nu ezitați să-i încurajați pe copiii rromi, pentru cel mai mic progres înregistrat, laudându-i de fiecare dată.



- Descoperiți-le predispozițiile artistice (spre ritm, culoare ș.a.) și cultivați-le, dându-le extensie spre alte activități.

- Nu râdeți niciodată când unii copii fac glume sau remarci răutăcioase la adresa copiilor rromi. Exemplul dumneavoastră va fi imediat copiat, amplificat, în rău, dar și în bine, dacă veți arăta că "gustați" sau nu astfel de atitudini.

- Convocați mamele cât mai des și, la o mică tratație, încercați, într-o atmosferă liberă, prietenească, să stabiliți pașii următori în soluționarea problemelor ce se ivesc.

- Nu lucrați preferențial cu anumiți copii, ci încercați să-i antrenați și să-i capacitați pe toți deopotrivă. Identificați ce are bun fiecare dintre ei, eventual, responsabilizați-i pentru anumite activități spre care manifestă interes deosebit sau la care se pricep.

- Nu lăsați copiii rromi să se grupeze preferențial cu alți copii rromi, încercați să-i "armonizați", așezându-i lângă ceilalți și veghind la cimentarea unor relații firești între copiii rromi și nerromi.

- În întâlnirile cu părinții nerromi încercați să detensionați eventualele nemulțumiri ale acestora privind eventualele "plângeri" făcute de copiii acestora în legătură cu necesitatea de a comunica și de a se juca împreună cu preșcolarii rromi. (O prietenă pictoriță, gajie, ne spunea cum și-a deconstruit prejudecățile față de rromi, primite de la prieteni, de la societate, întrebându-se: "Dar dacă eu eram în locul lor, dacă mă nășteam și eu romă?").

- Dacă observați că un copil rom are probleme de igienă, încercați, cu tact, să găsiți calea de a îndrepta problema. Inițiați, de pildă, concursuri pe tematică sanitară. Într-o unitate preșcolară, copiii rromi care aveau păduchi erau invitați, în pauze, "să ne pieptănăm", în fond, cu un pseudo-pieptene special, electric, erau electrocutați păduchii, astfel încât copiii nici nu-și dădeau seama ce se întâmplă. Dacă aveți foști preșcolari, care sunt elevi la clasele gimnaziale, îi puteți solicita să vă ajute la anumite activități în grădiniță sau în comunitate".



ISTORIA RROMILOR. REPERE ISTORICE ȘI CULTURALE

AUTOR:
GHEORGHE SARĂU

INFORMAȚII GENERALE. CE ȘTIM, CE NU ȘTIM?

***LIMBA RROMANI** – limbă indo-europeană, din ramura indo-iraniană, grupul «indic», «sanskritic», încadrată de mai mulți cercetători în subgrupul indic de Nord – Vest/Nord, alături de idiomurile panjabi de Vest (= lahndā), panjabi (de Est), sindhi, după alți autori - alături de kashmīri, nepalī (= pāhārī de Est) sau chiar în contextul limbilor din subgrupul indic dard(ic) ori din subgrupul indic “pāhārī” (ramificațiile “pāhārī de Vest” și cea “centrală”). După numărul de vorbitori, limba rromani este una din principalele 27 limbi neo-indo-ariene (denumite și: “indice moderne”, “neo-indice”, “indo-ariene moderne”). Împreună cu alte trei limbi - singaleză, kohistānī și maldivană – limba rromani se află în situația aparte de a nu mai fi vorbită astăzi pe teritoriul subcontinentului indian, ci în afara lui. Limba rromani se caracterizată prin fondul său lexical de bază moștenit din limbile indo-ariene vechi și prin apropierea ei tipologică de limbile indo-ariene medii și noi. Limba rromani se prezintă sub forma unui număr de dialecte ce se deosebesc între ele nu atât prin structura gramaticală (care, prin natura ei conservatoare și puțin penetrabilă, s-a păstrat aproape intactă în toate dialectele rrome!), ci prin nuanțările sesizate la nivelul componentelor lexicale.

Este de remarcat și faptul că, prin izolarea sa timpurie de limbile indiene medii și de cele neo-indiene, la începutul sau la mijlocul mileniului I d.H., limba rromani are un pronunțat caracter sintetic, spre deosebire de celelalte limbi indiene moderne caracterizate printr-un analitism pregnant.

Între 40-65% dintre rromii lumii vorbesc încă limba rromani. În România, conform unei statistici a Ministerului Învățământului din anul 1991, 62,7% dintre elevii rromi care frecventau școala în acel moment vorbeau limba rromani.

***NUMĂRUL RROMILOR:** Nu este cunoscut cu exactitate. În Europa, potrivit aprecierilor făcute de rromi, ar exista între 7-9 milioane, din care 80% trăiesc în țările fost comuniste și în Turcia. Dacă se ia în calcul opinia că în Turcia ar exista între 3-5 milioane rromi, atunci ar fi credibilă estimarea că în Europa ar trăi cca 10-14 mil. rromi. Dar, și în cazul în care am ignora această opinie, adăugând la cele 7-9 milioane de rromi europeni și numărul rromilor din America (America Latină, SUA, Canada), din nordul Africii, din Asia și Australia, atunci numărul rromilor ar fi cel vehiculat de cei mai optimiști cercetători, care vorbesc de existența a 12-15 milioane de rromi în întreaga lume.



***MAI EXISTĂ RROMI ÎN INDIA DE AZI?** Categoriec, nu! Odată cu exodul «proto-romilor» din India, la începutul mileniului al II-lea d. H., nu se mai poate vorbi de existența în continuare a unui idiom care să fi păstrat intacte trăsăturile limbii vechi vorbite la vremea aceea de partea de populație indiană rămasă în matca indiană și nici de «proto-romi» - populația indiană ruptă de contextul lingvistic și geografic indian. Oricât ar fi de tentați călătorii de azi în India să constate «izbitoare» asemănări dintre anumite grupuri indiene și rromii cunoscuți de ei în afara Indiei ori o așa-zisă incredibilă «identitate» lexicală, lucrurile sunt clare: purtătorii unei aceeași limbi care pleacă dintr-un spațiu geografic și lingvistic își îmbogățesc/alterează limba, iar ceilalți vorbitori ai aceeași limbi – rămași în spațiul geo-lingvistic de baștină – își vor îmbogăți/altera limba prin contactele cu vorbitorii altor limbi și în urma unor evoluții lingvistice firești.

***CÂTE DIALECTE RROME EXISTĂ ÎN LUME?** Există trei mari straturi dialectale de evoluție, S I (în general, dialectele vechi rrome din Balcani - sudul Dunării - ca Turcia, Grecia, Albania, Bulgaria, dar și dialectele „carpatic”, „spoitoresc” și „ursăresc” de la noi, dialectul „carpatic” din Cehia și Slovacia, rromii din Abruzzi, cei din Finlanda și dialectele sinto-manush etc.), S II (dialectele vorbite de rromii cergari – din Muntenegru, Bosnia, nordul Albaniei – de rromii gurbeți din Serbia, de rromii geambași din Macedonia, România etc., de rromii ficiri și filipigii din Grecia etc.) și S III (reprezentat de dialectul rromilor căldărari – cei mai întâlniți în lume -, de dialectul rromilor Iovari din Ungaria, Scandinavia, SUA etc.). Rromii din Spania și Anglia au pierdut limba.

***CÂTE DIALECTE RROME SE VORBESC ÎN ROMÂNIA?** Patru dialecte, trei din ele – ursăresc, spoitoresc și carpatic – sunt încadrate Stratului I de evoluție, iar dialectul căldărăresc – Stratului III de evoluție. Toate, având o structură morfologică identică, permit comprehensiunea, singurele diferențe neînsemnate se remarcă la nivelul alterărilor fonetice și la cel lexical (prin împrumuturi lexicale din limbi locale de contact, care, oricum, sunt surclasate de cele din lexicul internațional, modern).



CALENDARUL ROMILOR

**AUTOR:
GHEORGHE SARĂU**

1 ianuarie	Sf. Vasile, obiceiurile legate de "Vasilca". Colindatul "cu Vasilca" este întâlnit în ajunul și în prima zi a anului nou în mediul sătesc, practicat, deopotrivă, de romi și de alte etnii din Balcani (români, bulgari)
27 Ianuarie	Ziua Internațională pentru Comemorarea Memoriei Victimelor Holocaustului (ONU)
20 februarie 1856	Încheierea Dezrobirii Romilor
21 Februarie	Ziua Internațională a Limbii Materne (UNESCO)
7 martie	Ziua Părintelui Rom. Ziua când părinții romi, cooptați în diferitele programe educative ale școlii se reunesc pentru consultări cu profesorii privind educația copiilor romi
8 martie	Ziua Internațională a Femeii
17 martie 2000	Ziua Mediatorului Școlar Rom
18 martie 1812	Ziua Scriitorului Rom
21 Martie	Ziua Internațională pentru Eliminarea Discriminării Rasiale Ziua Mondială a Poeziei (UNESCO)
7 aprilie 1990	Ziua Alfabetului Rom
8 aprilie 1971	Ziua Internațională a Romilor
16 aprilie 1889	Ziua Actorului Rom
20 aprilie 2004	Ziua Neselegării și Nediscriminării în Învățământ
24 aprilie 1595	Ziua domnitorului rom Răzvan Vodă
25 aprilie	Ziua Holocaustului
25 aprilie 2001	Ziua Strategiei. Ziua Legislației Naționale privind Romii din România
28 aprilie	Ziua Cărții Rome în România
aprilie – mai	Joia Verde. Paștele Romilor. Romii, îndeosebi cei lăutari, proveniți din rândul foștilor romi ursari, fiind ocupați cu cântatul de Paște în comunitățile majoritarilor, își serbau Paștele în prima joi de după Paștele ortodox
mai 1564 (în prima duminică a lunii mai)	Prima Atestare a Originii Indiene a Romilor
6 mai	Herdelezi [Hidrellez, Hidirellez], Sf. Gheorghe
24 – 25 mai 1935	Sfânta Sara
mai (ultima duminică din luna mai)	Ziua Florarilor



31 mai 1942	Ziua Deportării Romilor în Transnistria
1 iunie	Ziua Internațională a Copilului
16 iunie	Ziua Limbii Romani
1 iulie 1999	Ziua Învățământului pentru Romi
25 iulie 2001	Ziua Mediatorului Sanitar Ro
12 August	Ziua Internațională a Tineretului
27 august 1933	Ziua Mișcării Romilor din România. Ziua Activistului Rom
31 august 2000	Ziua Nediscriminării în România
8 septembrie	Ziua Romilor Căldărari și Nomazi (Costești, Vâlcea). Sfânta Marie (Nașterea Maicii Domnului) Ziua Internațională a Combaterii Analfabetismului
15 septembrie 1990	Ziua Elevului Licean Rom
16 septembrie 1990	Ziua Portului și Dansului Popular Rom
17 septembrie 1990	Ziua Meșteșugarilor și Artiștilor Plastici Romi
20 septembrie 1620	Ziua Romilor Rudari/Băieși
24 septembrie 1932	Ziua Presei Rome
26 septembrie	Ziua Limbilor Europei
2 octombrie 1992	Ziua Studentului Rom
3 octombrie 1385	Ziua Atestării Romilor în Spațiul Geo-Istoric Românesc
5 octombrie	Ziua Cadrelor Didactice
8 octombrie 1923	Ziua Muzicianului Rom din România
20 octombrie 1992	Ziua Secției de Limbă Romani (data când a debutat primul curs de limba romani la nivel universitar, la Facultatea de Limbi și Literaturi Străine a Universității din București)
2 noiembrie	Ziua Folclorului Rom
16 noiembrie	Ziua Toleranței și a Diversității (în contextul Zilei Internaționale pentru Toleranță)
30 noiembrie 1940	Ziua Romilor Ursari. Ziua ce marchează dispariția ursăritului
1 decembrie 1918	Ziua Națională a României
2 decembrie	Ziua Lăutăriei și a Cântecului Lăutăresc
10 decembrie	Ziua Internațională a Drepturilor Omului
18 decembrie	Ziua Minorităților din România Ziua Popoarelor Dezrădăcinate și/sau Nomade (evreii, romii, tătarii, armenii etc.)

FIȘA DE LUCRU A MEDIATORULUI ȘCOLAR

(ÎNSCRISĂ ÎN COR
ȘI UTILIZATĂ ÎN
PROGRAMUL PHARE,
ÎNTRE 2001-2007)

Profil ocupațional:	MEDIATOR ȘCOLAR NIVEL MEDIU
Codul din Clasificarea Ocupațiilor din România (C.O.R.):	334010 (HG 721/14 mai 2004)
Definiție C.O.R.:	Ocupația face parte din Subgrupa majoră 33 Învățători și asimilați ; ocupația se încadrează în Grupa minoră 334 – Alt personal în învățământ ; Grupa de bază: 3340 – personal în învățământ neclasificat în grupele anterioare.
Descrierea ocupației. Conținutul muncii.	Se ocupă în principal cu sprijinirea participării copiilor din comunitate la învățământul obligatoriu prin încurajarea angrenării părinților în educația copiilor și în viața școlii și prin facilitarea acordului între familii, comunitatea locală și școală;
Unelte/instrumente de lucru	În activitatea sa folosește: instrumente birotice, materiale de specialitate (ghiduri, chestionare, formulare), telefon, fax, aparate de înregistrare, eventual calculatorul pentru colectarea de date și editarea de documente;
Atribuții și responsabilități	<ul style="list-style-type: none">• ajută la colectarea datelor despre toți copiii din comunitate de vârstă școlară obligatorii și la înregistrarea acestor date în documentele puse la dispoziția conducerii școlii și a inspectoratului școlar;• identifică, prin studiul acestor date și prin contacte regulate cu părinții și cu autoritățile locale, probleme referitoare la școlarizarea copiilor, prevenirea abandonului școlar și continuarea studiilor corespunzătoare posibilităților și aptitudinilor copiilor din comunitate;• contribuie, alături de asistenții și lucrătorii sociali și reprezentanții autorităților locale, prin informare și medierea comunicării, la asigurarea respectării drepturilor copilului din comunitate, în special a dreptului la educație;• mediază comunicarea familiilor având copii în situații de risc cu sistemul de asistență socială în vederea obținerii drepturilor sociale conform legii, pentru a reduce neparticiparea școlară datorită excluziunii sociale;• furnizează date necesare recenzării corecte a copiilor, inclusiv a celor migranți;• facilitează atragerea copiilor cu dificultăți de participare în activitățile de educație preșcolară;• acordă consiliere, îndrumare și informații părinților în scopul motivării și încurajării participării acestora la viața școlii și formării competențelor educaționale și de comunicare;• angrenează părinții în educația copiilor și în viața școlii și sprijină școala în desfășurarea activităților extrășcolare cu implicarea părinților;• oferă informații școlii pentru întocmirea de informări, rapoarte și documentație referitoare la probleme ale copiilor de vârstă școlară;• se informează și se instruește, inclusiv în limba comunității respective, cu privire la facilitățile și oportunitățile educaționale destinate copiilor și tinerilor, și asigură diseminarea acestor informații către toți copiii, tinerii și părinții acestora din comunitatea din care face parte;• identifică copii și tineri din comunitate cu aptitudini pentru continuarea studiilor, în special pentru a deveni cadre didactice și mediatori în serviciul comunității și le oferă sprijin și îndrumare, inclusiv prin medierea interacțiunii acestora cu autoritățile educaționale;• sprijină cadrul didactic, eventual prin intermediere în limba comunității respective, în comunicarea cu clasa și părinții pentru facilitarea procesului de învățământ.

Profil ocupațional:	MEDIATOR ȘCOLAR NIVEL MEDIU
Program de lucru	Program de 8 ore/zi, care se poate prelungi în unele situații.
Mediu de activitate	Activitatea se desfășoară pe teren pentru culegere de informații, efectuarea activităților de mediere și identificarea activităților practice de sprijinire a școlarizării copiilor din comunitate.
Situații de risc	Nu sunt.
Cerințe pentru exercitare	<p>Cerințe medicale:</p> <ul style="list-style-type: none"> • Integritate anatomo-funcțională a membrilor superioare și inferioare; • Acuitate auditivă normală; • Acuitate vizuală normală <p>Activități fizice:</p> <ul style="list-style-type: none"> • Vorbire; • Ascultare; • Lucrul în poziție sezând perioade îndelungate. <p>Cerințe psihice:</p> <ul style="list-style-type: none"> • Adaptare la sarcini de lucru schimbătoare; • Asumarea responsabilităților; • Aptitudinea de a lucra cu oamenii; • Capacitatea de a evalua și de a lua decizii; • Tip de personalitate: Social, Investigativ, Întreprinzător (Clasificare Holland). <p>Alte cerințe legate de relaționarea cu mediul social:</p> <ul style="list-style-type: none"> • Recunoscut și respectat de comunitatea față de care exercită actul de mediere din partea școlii; • Vorbitor al limbii comunității căreia se adresează
Deprinderi transferabile	<ul style="list-style-type: none"> • Acordare de consiliere și îndrumare; • Elaborarea și interpretarea informației; • Deprinderi de comunicare și negociere; • Deprinderi de cercetare și investigare; • Planificarea și organizarea operațiilor și activităților
Educație și pregătire profesională	Mediatorul școlar este absolvent al învățământului liceal cu sau fără diploma de bacalaureat, sau aflat în curs de finalizare a învățământului liceal; cerințele de pregătire profesională includ absolvirea unui modul specializat de pregătire ca mediator școlar.
Salarizare, promovare, alte avantaje	Salarizarea se face în condițiile legii privind salarizarea în regim bugetar pentru angajatul pe postul de Mediator școlar absolvent de liceu, iar pentru cel aflat în cursul completării studiilor liceale, se face pe baza surselor asigurate de primărie, donații, sponsorizări și alte surse destinate acestui scop.
Dinamica ocupației pe piața muncii	Conform datelor publicate de către Ministerul Educației și Cercetării, în cadrul proiectelor finanțate de organizații ne-guvernamentale, un număr de 90 de persoane au activat pe lângă școli cuprinzând elevi romi, fiind până în prezent salariați de către aceste ONG. Conform Strategiei Guvernului României de îmbunătățire a situației romilor, până la 30 martie 2002, școlile cu elevi romi vor beneficia de serviciile mediatorilor școlari.
Ocupații înrudite/specializări	331001 Învățător 334004 Pedagog Școlar
Informații suplimentare	Se pot obține de la: <ul style="list-style-type: none"> • Inspectoratele școlare ale județelor (inspectorii romi/pentru romi); • Ministerul Educației și Cercetării – Direcția de Învățământ Preuniversitar Sau consultând: <ul style="list-style-type: none"> • Hotărârea Nr. 430/2001 a Guvernului României privind aprobarea Strategiei Guvernului României de Îmbunătățire a situației romilor; • Legea Nr. 128/1997 privind Statutul Personalului Didactic; • Buletinul informativ privind învățământul pentru minoritatea Roma, publicat pe site-ul Ministerului Educației și Cercetării www.edu.ro



APTITUDINI

	Nivel 1 (foarte scăzut)	Nivel 2 (scăzut)	Nivel 3 (mediu)	Nivel 4 (Înalt)	Nivel 5 (foarte înalt)
Aptitudine generală de învățare			✓		
Aptitudini de comunicare				✓	
Aptitudini de calcul			✓		
Percepție spațială		✓			
Percepția formei		✓			
Aptitudini de a lucra cu documente (verificare rapidă cifre și cuvinte)			✓		
Coordonare ochi-mână			✓		
Dexteritate digitală			✓		
Dexteritate manuală			✓		



**TRIMITE-MĂ
LA ȘCOALĂ!**

ATRIBUȚIILE MEDIATORULUI ȘCOLAR

**AUTOR:
ELENA RADU**

(fișă elaborată de Elena Radu, pentru uzul propriu, în activitatea sa de mediator școlar)

1. Facilitează comunicarea între unitatea școlară angajatoare – comunitatea pe care o deservește – instituții guvernamentale și neguvernamentale;

2. Contribuie la îmbunătățirea/menținerea și promovarea imaginii școlii în comunitate, instituții guvernamentale și neguvernamentale;

3. Inregistrează în caietul propriu, atât elevii preșcolari, cât și școlari din comunitate: creează o bază de date pe categorii:

- Baza de date cu elevii preșcolari din comunitate: nume și prenume copil, nume și prenume părinți, câți frați mai are; etnia, domiciliul, date de contact, situație materială (cine lucrează din familie; ajutor servicii sociale);
- Baza de date cu elevii din unitatea școlară: nume și prenume copil, nume și prenume părinți, câți frați mai are; etnia, domiciliul, date de contact, situație materială (cine lucrează din familie; ajutor servicii sociale);

4. Facilitează accesul elevilor preșcolari și școlari din comunitate la programele alternative de învățământ ("Grădinițe estivale", "A doua șansă – nivel primar și secundar inferior", "Școală de după școală");



5. Identifică în rândul asociațiilor, al fundațiilor sau al inspectoratelor școlare programe – suport pentru îmbunătățirea performanțelor școlare, programe de recuperare școlară, consiliere școlară pentru elevii/tinerii/adulții din unitatea școlară;

6. Monitorizează și încurajează prezența elevilor/tinerilor/adulților la aceste programe de recuperare sau consiliere;

7. Evaluează întreaga comunitate, în ceea ce privește: infrastructura; ridicarea resturilor menajere; locuri de joacă, agrement, implicarea autorităților aferente, pentru a putea concepe/implementa/derula proiecte de dezvoltare comunitară în acest sens, astfel încât să se reducă din problemele membrilor comunității;

8. Realizează o bază de date la începutul anului școlar și la sfârșitul fiecărui semestru școlar, care conține: nume și prenume copil, nume și prenume părinți, vârsta părinților, câți frați mai are; etnia, gen, domiciliul, date de contact, situație materială (cine lucrează din familie; ajutor servicii sociale), din care să reiasă câte fete și câți băieți frecventează cursurile școlare;

9. Identifică principalele probleme ale membrilor comunității, din cauza cărora nu se accesează învățământul obligatoriu;





10. Sprijină/inițiază activități culturale și multiculturală în unitatea școlară și nu numai;
11. Reprezintă comunitatea arondată în cadrul ședințelor sau dezbaterilor cu privire la implementarea/dezvoltarea/derularea unor proiecte educaționale sau sociale în rândul comunităților sau în spațiul școlar;
12. Sprijină elaborarea planului de desegregare școlară și implementarea acestuia, prin colaborare cu conducerea unității școlare;
13. Ajută membrii comunității în demersurile înregistrării tardive;
14. Colaborează cu Oficiul Teritorial al Forțelor de Muncă în vederea diseminării informațiilor cu privire la eventualele cursuri de calificare sau angajări pentru membrii comunității;
15. Diseminează informații cu privire la Drepturile Copilului, Omului și Minorităților în rândul comunității și informează autoritățile responsabile despre eventualele încălcări ale acestora;
16. Facilitează accesul la Centrele de dezintoxicare pentru tinerii/adulții dependenți de stupefiante, fără a comunica în public datele personale ale beneficiarului;
17. Redactează un raport de activitate lunar, la sfârșit de semestru – un raport pe semestru, iar la finalul anului școlar un raport similar pentru întreg an școlar, pe care îl înaintează conducerii unității școlare, inspectorului de specialitate și reprezentantului mediatorilor școlari;
18. Apără interesele și poziția mediatorului școlar ori de câte ori este nevoie, argumentând poziția și activitățile acestuia în unitatea școlară și în comunitate;
19. Colaborează cu toate instituțiile, asociațiile, organizațiile indiferent de culoarea politică a acestora sau de alt interes personal;
20. Colaborează cu cadrele didactice din unitatea școlară, atât în ceea ce privește prevenirea abandonului școlar, progresul/regresul elevilor, recuperarea școlară, cât și pentru organizarea diferitelor acțiuni (deschiderea / închiderea noului an școlar etc.);
21. Realizează, anual, recesământul în comunitate alături de cadrele didactice din unitatea școlară;
22. După fiecare vizită la domiciliul elevilor, acesta încheie un proces-verbal în care menționează motivul vizitei și soluția identificată cu tutorele legal al elevului;
23. Aduce la cunoștință managerului unității școlare rezultatele activității pe teren;
24. Organizează ședințe cu părinții pe unitatea școlară, în vederea dezbaterilor privind Regulamentul de ordine interioară al unității școlare, locurile distincte pentru elevii absolvenți de clasa a VIII-a la licee, facultăți ș.a.



CUI SE SUBORDONEAZĂ:

1. Conducerii unităților școlare;
2. Primăriei de sector;
3. Inspectoratelor de sector;
4. Inspectoratelor Centrale;
5. Ministerului Educației, Cercetării și Sportului.

Timpul de lucru: 8h /zi.

NIVELUL DE SALARIZARE:

1. Este cel prevăzut pentru categoria personal didactic auxiliar, pozițiile: 279, 280 și 281.
2. Există trei trepte de salarizare: mediator școlar I, mediator școlar II, mediator școlar III, cel mai mare în grad fiind I.

SPAȚIU DE LUCRU:

- Este necesar un birou propriu, pentru ca părintele să poată apela la serviciile mediatorului școlar ori de câte ori are nevoie și pentru buna relație dintre mediator – părinte, astfel încât discuția să rămână privată și să se bazeze pe încredere;
- Consilierea individuală atât a elevilor cât și părinților trebuie să rămână între actorii implicați.

CE REPREZINTĂ UN MEDIATOR ȘCOLAR:

- Mediatorul școlar reprezintă în unitatea școlară comunitatea, deci acesta trebuie să fie elegant, decent, tradițional (nu obligatoriu), adică atent la detalii vestimentare;
- Mediatorul școlar reprezintă în comunitate unitatea școlară – trebuie să aibă aptitudini de comunicare, deoarece este extrem de important să se poată discuta cu membrii comunității cu un limbaj cât mai simplu, iar elevat, academic atunci când discută/dezbate problemele comunității în rândul autorităților sau instituțiilor.



CE TREBUIE SĂ ȘTIE UN MEDIATOR ȘCOLAR:

- Cunoștințe despre psihologia copilului, dar și a adultului: emotivitate, atitudine, comportament, adaptare, limbajul trupului, interiorizare, stima de sine, complexe de inferioritate, vulnerabilitate, depresii, etc.;
- Legislația privind drepturile care survin de la Serviciile sociale;
- Îndatoririle către Serviciile sociale;
- Date și legi despre rolul instituțiilor: Evidența populației, Servicii Sociale, Servicii de Sănătate, Poliție de Proximitate, ONG-uri;
- Nu-și aduce contribuția în unitatea școlară pentru a realiza servicii de curierat, curățenie și altele;
- Dacă este nevoie, ca acesta să plece 8 h/ zi pe teren, poate să o facă, dar anunță conducerea unității școlare în timp util.

TE
IUBESC!

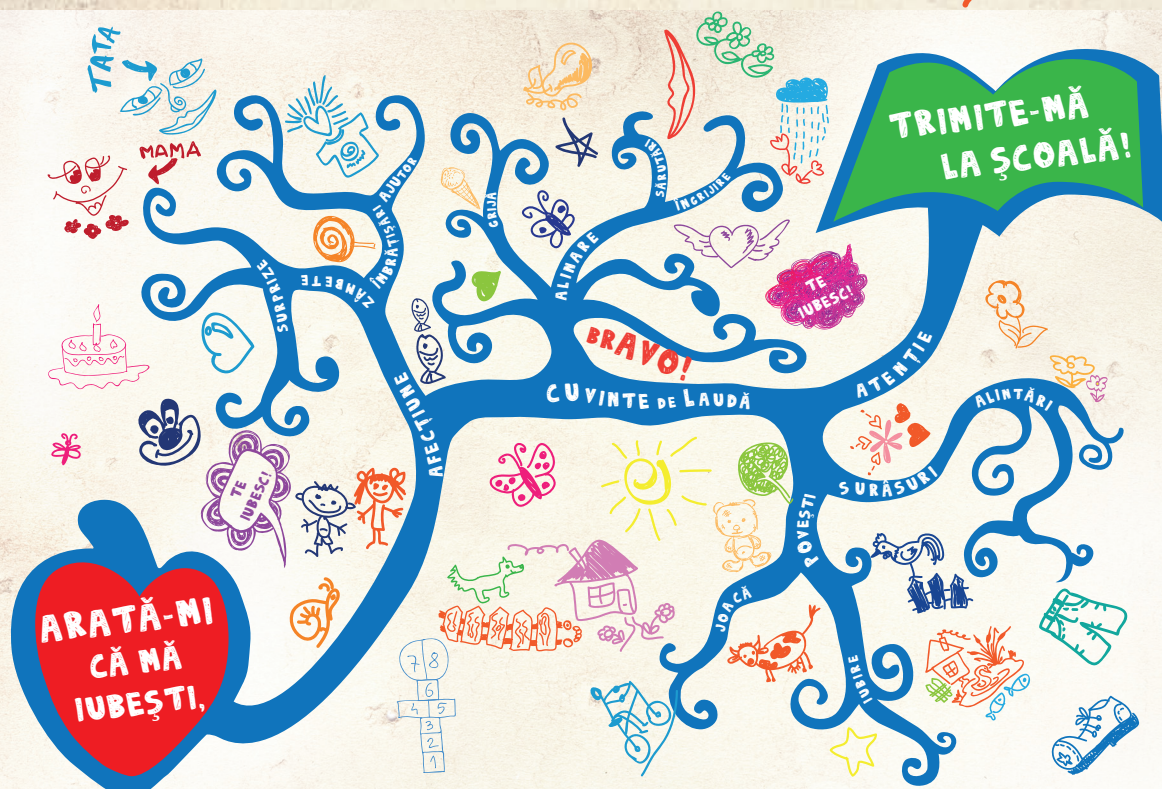


CERINȚE PENTRU EXERCITAREA FUNCȚIEI DE MEDIATOR ȘCOLAR:

- Medicale: acuitate auditivă normală; acuitate vizuală normală;
- Psihice: adaptare la sarcini de lucru schimbătoare; asumarea responsabilităților; aptitudini de a lucra cu oamenii; lucru sub presiune; capacitatea de a evalua și de a lua decizii; tip de personalitate – social, investigativ, întreprinzător – clasificare Holland;
- Legate de relaționarea cu mediul social: recunoscut și apreciat de membrii comunității; vorbitor al limbii romani; nu promite nimic, ci încearcă să soluționeze (evită dezamăgirile și pierderea încrederii din partea comunității);
- Emoționale: empatic la problemele personale ale membrilor comunității; păstrează luciditatea și acuratețea în gândire indiferent de riscul la care este supus;
- Aptitudini de comunicare.

DEPRINDERI TRANSFERABILE:

- Acordarea de consiliere și îndrumare;
- Elaborarea și interpretarea informației;
- Deprinderi de comunicare și negociere;
- Planificarea și organizarea operațiilor și activităților.



FIȘE ȘI TABELE DE LUCRU PENTRU PORTOFOLIUL MEDIATORULUI ȘCOLAR

AUTOR:
ELENA RADU

FIȘA DE AUTOPREZENTARE A MEDIATORULUI ȘCOLAR RROM

(se păstrează doar la mediator, pentru situațiile în care va fi solicitat să transmită date despre sine)

Numele și prenumele						
Numele din comunitatea rromă (după caz)						
Locul și data nașterii						
Numele părinților						
Neamul de rromi						
Vorbitor nativ de limba rromani	Da	Dialectul/dialectele:				
	Nu					
Alte limbi vorbite						
Adresa poștală						
Locuiesc	cu familia (Soț/soție/copiii)	cu părinții	cu socrii	la rude	în gazdă	altă situație (care?)
Nr. de telefon						
Adresa e-mail						
Starea civilă	căsătorit/ă	necăsătorit/ă	despărțit/ă	divorțat/ă	concubin/ă	
Copii	an naștere			nume și prenume		
	an naștere			nume și prenume		
	an naștere			nume și prenume		
	an naștere			nume și prenume		
	an naștere			nume și prenume		
Soțul/soția	nume și prenume	etnia		Salariat/ă		
				Da (unde)	Nu	
Studii						



Facultate	Instituție	
	Localitate	
	Ani de studiu	
	Anii	
Grup Școlar/Liceul	Instituție	
	Localitate	
	Ani de studiu	
	Anii	
Școala generală	Instituție	
	Localitate	
	Ani de studiu	
	Anii	
Alte școli/cursuri	Organizator	
	Localitate	
	Anii	
Cursuri de formare a mediatorilor școlari	Organizator	
	Localitate	
	An	
	Activitate	
Activitate în învățământ	Instituție	
	Funcție	
	Localitatea	
	Ani	
	Instituție	
	Funcție	
	Localitatea	
	Ani	
	Instituție	
	Funcție	
	Localitatea	
	Ani	



FIȘA UNITĂȚII ȘCOLARE

(este completată și actualizată de mediatorul școlar, cu sprijinul secretariatului și al direcțiunii)

Instituția		
Adresa		
Telefon		
Fax		
www		
Număr de fax		
e-mail		
Data înființării		
Aniversare		
Director		
Director Ajunct		
Director educativ		
Secretar		
Contabil		
Administrator		
Mediator școlar		
Consiliu Profesoral	Președinte	
	Membri	
Consiliu de Administrație	Președinte	
	Membri	
Consiliul Elevilor	Președinte	
	Membri	
Comitetului Consultativ al Părinților	Președinte	
	Membri	
Preșcolari	Total	
	Romi	
	alte etnii	
Eleve clase primare	Total	
	Romi	
	alte etnii	
Eleve cl. I	Total	
	Romi	
	alte etnii	
Eleve cl. II a	Total	
	Romi	
	alte etnii	
Eleve cl. a III a	Total	
	Romi	
	alte etnii	
Eleve cl. a IV a	Total	
	Romi	
	alte etnii	
Eleve gimnaziu	Total	
	Romi	
	alte etnii	
Eleve cl. a V a	Total	
	Romi	
	alte etnii	
Eleve cl. a VI a	Total	
	Romi	
	alte etnii	



Elevi cl.a VII a	Total		
	Romi		
	alte etnii		
Elevi cl.a VIIIa	Total		
	Romi		
	alte etnii		
Elevi cl.a IXa	Total		
	Romi		
	alte etnii		
Elevi cl.a Xa	Total		
	Romi		
	alte etnii		
Programe educaționale derulate în unitatea școlară			
Mod de organizare a programului școlar	normal	simultan	în schimburi
Cadre Didactice	total		
	titulari		
	Suplinitori		
	cu domiciliul în localitate		
Participarea cadrelor didactice la cursuri de perfectionare/formare	navetiști		
	număr participanți în anul școlar trecut (și tipologia acestor cursuri):		
	număr participanți în anul școlar prezent (și tipologia acestor cursuri):		
Dotarea tehnico-materială	biblioteca (număr volume și nr. reviste)		
	numar laboratoare		
	sală de sport		
	număr ateliere		
	internat		
	cantină		
	accesul elevilor la apă curentă		
	toaletă modernă cu acces liber al elevilor		
	toaletă modernă cu acces liber al profesorilor		
	teren de sport		
	spații școlare anexe		
	nr. săli de clasă		
Starea mobilierului	nr. săli de grădiniță		
	grădiniță		
	cl. I-IV		
	cl. V-VIII		
Acces liber la computere	cl. a IX-a		
	cl. a X-a		
	profesori		
Alte dotări și facilități	elevi		
	scoală după școală		
Modul de reflectare a diversității pe holerile unității școlare, în săli de clasă, în sălile profesoriale etc. (diversitatea istorică/etnică, lingvistică, culturală, religioasă, de gen, fizică, dar și pornind de la compoziția etnică a elevilor din unitatea școlară).			



MONITORIZAREA ABSENTEISMULUI/ABANDONULUI/MOBILITĂȚII ȘCOLARE

Monitorizarea absenteismului în anul școlar trecut:

Media orelor absenteate/nr. elevi:

clasa	zilnic	săptămânal	lunar	semestrial		pe anul școlar trecut
				S I	S II	
preșcolar						
I						
II						
etc.						



Monitorizarea absenteismului în anul școlar în curs

Media orelor absenteate/nr. elevi:

clasa	zilnic	săptămânal	lunar	semestrial		pe anul școlar trecut
				S I	S II	
preșcolar						
I						
II						
etc.						

Monitorizarea abandonului școlar în anul școlar trecut:

clasa	număr elevi la începutul anului școlar, prezenți fizic în clasă	număr elevi la sfârșitul anului școlar care au frecventat anul școlar	număr elevi la 31 august, înainte de începerea noului an școlar	Observații
preșcolar				
I				
II				
etc.				

Monitorizarea fluctuației (mobilității) în rândul elevilor (în anul școlar trecut)

Semestrul I

clasa	număr elevi la începutul semestrului I, prezenți fizic în clasă	număr elevi nou înscriși pe durata semestrului I	număr elevi		Observații
			plecați pe parcursul sem. I	din care reveniți pe parcursul sem. I	
preșcolar					
I					
II					
etc.					

Semestrul II

clasa	număr elevi la începutul semestrului II, prezenți fizic în clasă	număr elevi nou înscriși pe durata semestrului II	număr elevi		Observații
			plecați pe parcursul sem. II	din care reveniți pe parcursul sem. II	
preșcolar					
I					
II					
III					
etc.					

**Monitorizarea fluctuației (mobilității) în rândul elevilor (în anul școlar curent)**

Semestrul I

clasa	număr elevi la începutul semestrului I, prezenți fizic în clasă	număr elevi nou înscriși pe durata semestrului I	număr elevi		Observații
			plecați pe parcursul sem. I	din care reveniți pe parcursul sem. I	
preșcolar					
I					
II					
III					
etc.					

Semestrul II

clasa	număr elevi la începutul semestrului II, prezenți fizic în clasă	număr elevi nou înscriși pe durata semestrului II	număr elevi		Observații
			plecați pe parcursul sem. II	din care reveniți pe parcursul sem. II	
preșcolar					
I					
II					
III					
etc.					

PERFORMANȚE EDUCAȚIONALE ALE ȘCOLII

Monitorizarea progresului școlar real înregistrat în rândul elevilor (în anul școlar curent)

Semestrul I și Semestrul II

clasa	Media generală a clasei (la sfârșitul anului școlar trecut)	Media generală a clasei (la sfârșitul sem I din actualul an școlar)	Media generală a clasei (la sfârșitul sem II din actualul an școlar)	Media generală a clasei (la sfârșitul actualului an școlar)	Observații
preșcolar					
I					
II					
III					
etc.					

Monitorizarea altor performanțe ale elevilor în anul școlar trecut (concursuri, olimpiade etc.)

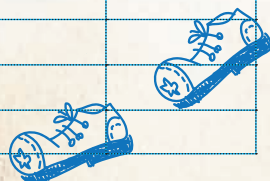
Semestrul I și Semestrul II

Participări

clasa	Număr participanți la concursuri, olimpiade, festivaluri, tabere, cenecluri, cercuri, cluburi, loturi sportive, ansambluri, prestații artistice etc. la nivel:					
	școală	localitate	județean	regional/ interjudețean	național	internațional
preșcolar						
I						
II						
III						
etc.						

Performanțe

clasa	Număr participanți la concursuri, olimpiade, festivaluri, tabere, cenecluri, cercuri, cluburi, loturi sportive, ansambluri, prestații artistice etc. la nivel:					
	școală	localitate	județean	regional/ interjudețean	național	internațional
preșcolar						
I						
II						
III						
etc.						



„A doua șansă” (ADS)

Ciclu de educație	Clasa	Nr. înscriși în luna septembrie	Nr. rămași la sfârșitul anului școlar	Nr. persoane care au susținut echivalarea modulelor de studiu	Nr. promovați educația de bază	Nr. promovați educație profesională	Partener pentru asigurarea pregătirii profesionale
Primar	I						
	II						
	III						
	IV						
Secundar inferior	V						
	VI						
	VII						
	VIII						
Secundar superior	IX						
	X						

Școală după școală (școala de dinainte sau după programul obișnuit din școală)

Clasa	Număr de cursanți			Cadrul didactic	Observații
	elevi în clasă la începutul semestrului	elevi care participă la programul ȘDȘ	elevi rămași la sfârșitul semestrului în programul ȘDȘ		
I					
II					
III					
etc.					



FIȘA DE LUCRU A MEDIATORULUI ȘCOLAR ÎN COMUNITATE

Tabel general cu copiii și adolescenții rromi din comunitate, în anul 2011 (cu includerea celor care au până în 16 ani, vârsta obligatorie pentru frecventarea școlii)*

Data recensării: 2011

Anul nașterii	Situația ideală de școlarizare după vârstă	Nr. total de copii din care:		Situația antepreșcolară/școlară, la data recensării								Observații
				Școlarizați, din care		Neînscriși, din care		În abandon, din care		Plecați din localitate, din care		
		F	B	F	B	F	B	F	B	F	B	
2011	preșcolară (0-3 ani)											
2010	idem											
2009	idem											
2008	idem/preșcolară											
2007	preșcolară (3-6 ani)											
2006	idem											
2005	Cls.pregătitoare (6-7 ani)											
2004	I											
2003	II											
2002	III											
2001	IV											
2000	V											
1999	VI											
1998	VII											
1997	VIII											
1996	IX											
1995	X											

*O fișă similară se întocmește și pentru ceilalți copii și adolescenți nerromi din comunitate

TABEL NOMINAL CU COPIII RROMI DIN COMUNITATE NĂSCUȚI ÎN ANUL 2011**, **

Numele și prenumele copilului	Nume alternativ în comunitate	CNP	Locul și data nașterii	Tatăl	Mama	Situația școlară la data recensării	Situația ideală de școlarizare după vârstă

*O fișă similară se întocmește și pentru ceilalți copii nerromi din comunitate

** Fișe similare se întocmesc pentru toți copiii care trebuie cuprinși în învățământul preșcolar și obligatoriu

FIȘĂ – TABELE PENTRU RECENZAREA POPULAȚIEI DIN COMUNITATE PRIVIND NUMĂRUL CLASELOR ABSOLVITE

Tabel pentru persoane care nu au frecventat niciodată școala

Nr. Crt	Nume și prenume persoană	Data și locul nașterii	CNP	Domiciliul stabil	Date de contact
1					
2					

TABEL PENTRU PERSOANE CARE AU ABSOLVIT ANUMTE CLASE ȘI AU ACTE DOVEDITOARE

Nr. Crt	Nume și prenume persoană	Data și locul nașterii	CNP	Domiciliul stabil	Nr. clase absolvite	Anul și ultima școală frecventată	Date de contact
1							
2							

FIȘĂ DE ÎNSCRIERE LA GRĂDINIȚĂ

Subsemnat/ul(a) domiciliat(ă) în
 strada nr., bl., et., ap., sec-
 tor , telefon , solicit un loc la grădiniță, la grupa
 în anul școlar , pentru copilul

Datele personale ale copilului:

Numele și prenumele

Data și locul nașterii

C.N.P. Etnia:

Tata:

Numele și prenumele Profesia

locul de muncă Telefon serviciu

mobil e-mail

Mama:

Numele și prenumele Profesia

locul de muncă Telefon serviciu

mobil e-mail

Tutore legal (după caz):

Numele și prenumele Profesia

locul de muncă Telefon serviciu

mobil e-mail

Menționez că nu / am atașat la dosar și Fișa medicală a copilului.

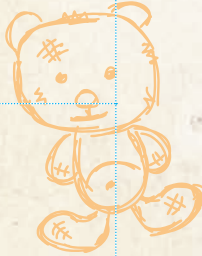
Data înscrierii,

Semnătura părintelui,

FIȘĂ DE ÎNSCRIERE ÎN CLASA I

Numele și prenumele			
Data și locul nașterii			
CNP			
Domiciliul părinților			
Număr de telefon	Telefon fix		
	Telefonul mobil al tatălui		
	Telefonul mobil al mamei		
Număr de fax			
Adrese e-mail	tatăl		
	mama		
Apartenența religioasă a copilului			
Acordul părintelui privind studierea religiei în școală	da		
	nu		
Familia	tatăl	Nume și prenume	
		Locul de muncă	
		Profesia	
	mama	Nume și prenume	
		Locul de muncă	
		Profesia	
	Tutore legal (unde este cazul)	Nume și prenume	
		Locul de muncă	
		Profesia	
	Frați	Număr	
		Vârsta	
		Școala/grădinița la care învață	
	Surori	Număr	
Vârsta			
Școala/grădinița la care învață			
	Alți membri (bunici, unchi, mătuși)		
	Venitul mediu/membru de familie (în caz de ajutor social, bursă)		

Spațiul locativ	Casă (și nr. camere)	Apartament (și nr. camere)		Garsonieră
Acces la	Gaz	Electricitate	Apă potabilă	Canalizare
Alte probleme de consemnat privind familia (boli, divorțuri, concubinaj, decesuri etc.)				
Medicul de familie la care este înscris copilul (indicați cabinetul sau medicul)				
Date privind sănătatea elevului (v. fișa medicală anexată)				
Înscris în clasa la data de				
Înscris la dl./d-na învățător				



CERERE DE ÎNSCRIERE ÎN CLASA A IX-A PE LOCURILE ACORDATE ROMILOR

Subsemnat/ul (a), elev la Școala cu cls. I-VIII nr., doresc, prin prezenta, să acced pe unul din locurile distincte pentru elevii de etnie romă la Liceul/Colegiul din localitatea

Declar, prin prezenta, că aparțin minorității rome.

Absolvent,

Data

Doamnelui/Doamnei director al



FIȘA DE LUCRU A MEDIATORULUI ȘCOLAR ÎN COMUNITATE

Comunitate	
Situare	
Atestare	
Locuitori	Total
	Români
	Rromi
	Alte etnii
Nr. rromi după limbile materne vorbite	Rromani
	Română
	Maghiară
	Turcă
	Alta (care?)
Reprezentanții comunității	lider rrom tradițional
	lider rrom ales
	consilier rrom/lider rrom numit
	expert rrom în primărie
Lideri confesionali (de la toate cultele și din toate etniile)	
Mediator sanitar	
Cadre didactice rrome din comunitate	
Infrastructură	așezări cu acces la curent electric
	așezări fără acces la curent electric
	așezări cu acces la apă în gospodăria proprie
	așezări fără acces la apă în gospodăria proprie
	Starea drumurilor în comunitate
	Starea drumurilor de acces din comunitate la grădiniță/școală
	Locuri de joacă în comunitate
	Ridicarea gunoiului
	Microbuz școlar
	La ce distanță se află unitatea școlară/unitățile școlare la care merg copiii din comunitate?
La ce distanță se află unitatea sanitară cea mai apropiată care deservește comunitatea?	
Asociațiile și ONG-urile care desfășoară proiecte sociale în comunitate	
Cât de implicate sunt autoritățile, instituțiile	
Cât de angrenată este comunitatea de părinți rromi în viața școlii?	
Cât de des se organizează	Școala mamelor
	Școala taților
	Școala bunicilor
Persoane active pe piața muncii	
Persoane în curs de calificare profesională	
Caracteristici ale familiilor	familii cu mulți copii
	familii dezorganizate
	monoparentale
	Familii în care părinții plecați la muncă în țară sau în alte țări

MODEL PENTRU UN PROCES – VERBAL DE VIZITARE A FAMILIEI COPILULUI

Școala cu cls. nr.

Adresa:

Telefon-fax:

PROCES – VERBAL

Încheiat astăzi.....în urma vizitei la domiciliul elevului/eleveii
din clasa a-a/ grădiniță, efectuată, în aceeași zi,
 de mediatorul școlar în legătură cu următoarele
 probleme:

1.....

.....

.....

.....

2.....

.....

.....

.....

3.....

.....

.....

.....

.....

Mediator școlar,

.....

Părinte/Tutore,

.....



FIȘĂ DE ÎNSCRIERE ÎN CADRUL PROGRAMULUI EDUCAȚIONAL „A DOUA ȘANSĂ” (NIVEL PRIMAR/SECUNDAR INFERIOR)

Numele și prenumele la naștere		
Starea civilă		
Numele și prenumele după căsătorie		
Numele soțului/soției		
Data și locul nașterii		
CNP		
Act de identitate	(seria și numărul de buletin/CI)	eliberat de
Domiciliul stabil		
Adresa unde locuiește		
Număr de telefon	fix	
	mobil	
Numărul claselor absolvite pentru care prezintă acte		
Ultima unitate școlară frecventată		
Motivul părăsirii de timpuriu a școlii		
Apartenența religioasă a cursantului		
Acordul părintelui privind studierea religiei în școală (după caz, acolo unde cursantul este minor)	DA	NU



Familia	tatăl	Nume și prenume		
		Locul de muncă		
		Profesia		
	mama	Nume și prenume		
		Locul de muncă		
		Profesia		
	Tutore legal (unde este cazul)	Nume și prenume		
Locul de muncă				
Profesia				
Frați	Nume și prenume			
	Vârsta			
	Școala/grădinița la care învață			
Surori	Număr			
	Vârsta			
	Școala/grădinița la care învață			
Alți membri (bunici, unchi, mătuși)				
Venitul mediu/membru de familie (în caz de ajutor social, bursă)				
Spațiul locativ	Casă (și nr. camere)		apartament (și nr. camere)	garsonieră
Acces la	Gaz	Electricitate	Apă potabilă	Canalizare
Alte probleme de consemnat privind familia (boli, divorțuri, concubinaj, decesuri etc.)				
Medicul de familie la care este înscris copilul (indicați cabinetul sau medicul)				
Date privind sănătatea elevului (v. fișa medicală anexată)				
Înscris în clasa la data de				
Înscris la nivel/ an de studiu				
Înscris la dl./d-na învățător/diriginte				

SUMAR



**RROMANIPENUL – CHEIE A SUCCESULUI ȘCOLAR
ÎN LUCRUL CU PĂRINȚII ȘI COPIII RROMI 1**

**ISTORIA RROMILOR.
REPERE ISTORICE ȘI CULTURALE..... 10**

CALENDARUL ROMILOR 12

FIȘA DE LUCRU A MEDIATORULUI ȘCOLAR 14

TRIBUȚIILE MEDIATORULUI ȘCOLAR..... 17

**FIȘE ȘI TABELE DE LUCRU PENTRU PORTOFOLIUL
MEDIATORULUI ȘCOLAR 22**





NOTE

ARATĂ-MI
CĂ MĂ
IUBEȘTI.

TRIMITE-MĂ
LA ȘCOALĂ!

TATA

MAMA

BRAVO!

TE
IUBESC!

HAI LA ȘCOALĂ!
CAMPANIE PENTRU PARTICIPAREA ȘCOLARĂ

O CAMPANIE

unicef 
ROMANIA

Lucrare realizată și tipărită în 2.000 de exemplare cu sprijinul
 Reprezentanței UNICEF în România.



O CAMPANIE
unicef 
 ROMANIA

ISBN 978-973-1733-33-3
 Editura VANEMONDE

ABANDONUL ȘCOLAR ESTE O PROBLEMĂ DIN CE ÎN CE MAI DES ÎNTÂLNITĂ ÎN ROMÂNIA. SĂRĂCIA, DISCRIMINAREA ȘI DESTRĂMAREA FAMILIILOR SUNT CÂTEVA DINTRE CAUZELE RENUNȚĂRII LA EDUCAȚIE. ÎMPREUNĂ, PUTEM SĂ COMBATEM ACESTE CAUZE ȘI SĂ TRANSFORMĂM ȘCOALA ÎNTR-UN LOC MAI PRINȚOR PENTRU COPIL. OFERIND COPILOR NOȘTRI DREPTUL LA EDUCAȚIE, LE OFERIM ȘI O NARĂ DOVADĂ DE IUBIRE. VIITORUL ÎNCEPE LA ȘCOALĂ.